



Maison des Ados
& Jeunes Adultes

11 - 25 ans

CATALOGUE DES FORMATIONS

2026

Qualiopi 
processus certifié

 RÉPUBLIQUE FRANÇAISE



Sommaire

Édito	p.4
Notre offre de formations	p.6
Nos formations 2026	p.7
Adolescence(s) contemporaine(s)	p.8
Adolescence, mal-être & écoute	p.10
Prévention de l'intention suicidaire à l'adolescence	p.12
Numérique et adolescence : de l'objet au sujet	p.14
Le groupe, sa dynamique et la médiation du psychodrame psychanalytique	p.16
Médiateur photo en groupe	p.18
Théâtre de l'opprimé / Théâtre-forum	p.20
Adolescence & posture professionnelle	p.22
Adolescence & posture professionnelle en médiathèque	p.24
Formations à la demande	p.26
Nos formateurs et intervenants	p.27
Démarche qualité	p.28
Comment s'inscrire aux formations	p.30
Conditions générales de vente	p.31
Notes	p.33





MOT DE LA DIRECTION

Partager nos constats, notre expérience, former les acteurs de première ligne, sensibiliser et acculturer à l'adolescence est une mission de la MDA 13Nord. Au-delà d'une simple transmission de savoir, nous avons à cœur de diffuser nos pratiques, mais surtout un savoir-être. Nous savons que la posture, avec laquelle nous abordons la relation avec l'adolescent et sa famille est fondamentale.

En découvrant notre catalogue, vous identifierez que notre fil conducteur est cette posture relationnelle.

Nous sommes donc très fiers avec toute l'équipe de formateurs de vous partager cet essentiel.

Partager cette culture commune pour nous tous acteurs du territoire permet de travailler en cohérence, chacun à notre place. Partager et expérimenter en formation ensemble facilite l'interconnaissance et les relations de confiance entre professionnels pour mieux accompagner le public dans cette période complexe.

Je vous invite à explorer avec nous techniques, postures, outils et à venir enrichir par le partage de vos expériences nos formations.

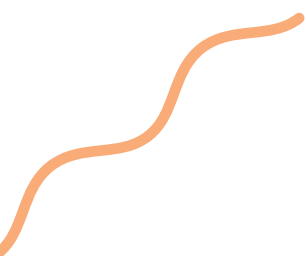
PRÉSENTATION DE LA MDA

La Maison des Adolescents assure l'accueil, l'écoute, la prévention, l'accompagnement et le soin des jeunes de 11 à 25 ans et de leur entourage. Le but est d'apporter des réponses de santé et de prendre soin des adolescents en leur proposant des solutions qui ne sont pas actuellement prises en charge dans le dispositif traditionnel. L'association fournit aux adolescents des informations, des conseils ou une aide au développement d'un projet de vie. Les professionnels de la structure reçoivent les adolescents et leurs parents, avec ou sans rendez-vous et sans conditions, à Aix-en-Provence, Arles, Berre-l'Étang, Cabannes, Châteaurenard, Miramas, Orgon, Pertuis, Port-Saint-Louis-du-Rhône, Saint-Chamas, Salon-de-Provence, Tarascon et Vitrolles. Et pour faciliter l'accès aux jeunes en dehors des circuits plus traditionnels, l'association va aussi à leur rencontre dans le cadre d'actions de prévention et de promotion de la santé.

La MDA 13Nord peut intervenir directement ou en partenariat avec d'autres professionnels et/ou associations sur toutes les thématiques concernant l'adolescence ou la jeunesse. Elle est aussi un lieu ressource pour les professionnels du territoire et met en réseau les acteurs de la jeunesse de son territoire.

« La théorie, c'est quand on sait tout et que rien ne fonctionne. La pratique, c'est quand tout fonctionne et que personne ne sait pourquoi. »

Albert Einstein



LIEUX D'ACCUEIL

Aix-en-Provence, territoire Sud

- 📍 37 boulevard Aristide Briand,
13100 Aix-en-Provence
- 📞 04 42 96 17 39
- ✉️ antenne.aix@mda13nord.fr

Arles

- 📍 1 rue Courte, 13200 Arles
- 📞 04 90 47 34 77
- ✉️ antenne.arles@mda13nord.fr

Berre l'Étang (RAP)

- 📍 Cité de la Boétie, 54 allée des Amandiers,
13130 Berre l'Étang.
- 📍 Centre social Aquarelle, Le Béalet, Bât D,
rue Fernand Léger, 13130 Berre l'Étang
- 📞 06 33 60 73 45
- ✉️ antenne.vitrolles@mda13nord.fr

Cabannes

- 📍 Pôle intergénérationnel La Durance,
boulevard Saint-Michel, 13440 Cabannes
- 📞 06 32 23 04 49
- ✉️ antenne.chateaurenard@mda13nord.fr

Châteaurenard

- 📍 7 rue du Froid, 13160 Châteaurenard
- 📞 04 88 60 71 46 / 06 32 23 04 49
- ✉️ antenne.chateaurenard@mda13nord.fr

Miramas

- 📍 15 rue Albert Camus, 13140 Miramas
- 📞 09 67 26 44 13
- ✉️ antenne.miramas@mda13nord.fr

Orgon (RAP)

- 📍 19 bis chemin de la Mine, 13660 Orgon
- 📞 07 66 62 29 33 / 06 32 23 04 49
- ✉️ antenne.chateaurenard@mda13nord.fr

Pertuis et territoire Aix-en-Pce Nord (RAP)

- 📍 Place Saint-Pierre, 84120 Pertuis
- 📞 04 42 96 17 39
- ✉️ rap.pertuis@mda13nord.fr

Port-Saint-Louis-du-Rhône (RAP)

- 📍 Locaux ADDAP 13, Résidence Ambroise Croizat,
Bât 48, 13230 Port-Saint-Louis-du-Rhône
- 📞 09 67 26 44 13
- ✉️ antenne.miramas@mda13nord.fr

Saint-Chamas (RAP)

- 📍 Dans les locaux de la Mairie, Place de la Mairie,
13250 Saint-Chamas
- 📞 04 90 56 78 89
- ✉️ antenne.salon@mda13nord.fr

Salon-de-Provence

- 📍 94 rue Labadie, 13300 Salon-de-Provence
- 📞 04 90 56 78 89
- ✉️ antenne.salon@mda13nord.fr

Tarascon

- 📍 40 boulevard Victor Hugo, 13150 Tarascon
- 📞 06 70 14 62 11 / 04 65 07 65 46
- ✉️ antenne.tarascon@mda13nord.fr

Vitrolles

- 📍 Rue Hilaire Touche, 13127 Vitrolles
- 📞 04 88 60 71 62
- ✉️ antenne.vitrolles@mda13nord.fr

Notre offre de formations

POURQUOI DE LA FORMATION À LA MDA 13NORD ?

Par son activité d'accueil, de prévention, de promotion de la santé et de soin, la MDA 13Nord est un lieu favorisant le repérage et l'analyse des problématiques incontournables et émergentes de l'adolescence. Les différentes instances de réseau mises en œuvre dans son organisation territoriale autour des situations d'adolescents, de veille territoriale, d'actions de prévention à destination du public adolescents et des parents, sont autant d'occasions de récolter des besoins émergents auprès des professionnels partenaires et salariés.

Par cette expertise de terrain, par la pratique quotidienne des formateurs auprès des adolescents et des familles, par les formations dispensées auprès de partenaires de différents territoires et différentes institutions, la MDA est un pôle de référence pour les professionnels cherchant à actualiser leurs connaissances, à approfondir des questionnements liés à leur pratique quotidienne, à bénéficier d'une approche pluridisciplinaire.

LES FORMATIONS QUE NOUS PROPOSONS S'APPUIENT SUR 4 PRINCIPES

Une approche généraliste des problématiques adolescentes

La seule expertise que revendique la MDA 13Nord concerne l'adolescence. Nos formations se veulent généralistes, les contenus sont développés pour faire sens avec le processus adolescent. Il n'est pas question de développer des formations « pointues » sur des thématiques que nous n'aurions pas éprouvées dans nos pratiques. La MDA 13Nord revendique un accueil généraliste des adolescents et familles, la formation reflète son approche et son éthique..

Une mise en réseau de professionnels

La Maison des Adolescents constitue un lieu central où convergent différents professionnels de différentes institutions œuvrant dans le domaine de l'adolescence. La mise en réseau de ces acteurs locaux favorise une collaboration étroite et une synergie entre les différents intervenants. La formation des professionnels au sein de la MDA permet de renforcer ces liens, en créant une plateforme d'échanges et de partage d'expériences, pouvant favoriser in fine l'accompagnement des adolescents et des familles.

Développement d'une culture commune et interdisciplinaire entre professionnels sur l'adolescence.

Les formations dispensées par la MDA visent à instaurer une culture commune parmi les professionnels intervenant auprès des adolescents. En comprenant les enjeux spécifiques liés à cette période de vie, les participants acquièrent des connaissances communes et partagées. Cette harmonisation des connaissances et des pratiques favorise une approche cohérente dans la compréhension des problématiques adolescentes, permettant ainsi des interventions plus pertinentes et adaptées à chaque situation. Une culture commune ne veut pas dire une culture unique, les apports des formateurs et les approches développées se veulent diversifiées et non dogmatiques afin d'appréhender sous différents angles théoriques, la complexité des problématiques adolescentes. Les formations proposées par la MDA encouragent l'interdisciplinarité en réunissant des professionnels aux compétences variées. Cette collaboration interdisciplinaire permet d'enrichir les pratiques professionnelles, d'appréhender les problèmes sous des prismes variés et d'offrir des réponses plus globales et adaptées aux besoins des adolescents.

Alternance théorico pratique et outils

Les ingénieries de nos formations sont réalisées en favorisant la mise en pratique et l'expérimentation. A minima, la répartition pédagogique de nos formations est de 50% de pratique (pour 50% de théorique). Les différentes formations qui vous sont présentées dans ce catalogue traduisent la diversité de nos pratiques. Vous trouverez des formations thématiques autour de problématiques adolescentes (mal-être, intention suicidaire, monde numérique) et des formations axées sur des outils permettant la médiatisation de la relation et de la rencontre (en individuel ou en groupe). Nous apportons une importance au fait que vous puissiez sortir de nos formations avec des outils opérationnels pour votre pratique.

NOS FORMATIONS 2026



**TOUTES NOS
FORMATIONS**

Qualiopi 
processus certifié

 **RÉPUBLIQUE FRANÇAISE**

LA CERTIFICATION QUALITÉ A ÉTÉ
DÉLIVRÉE AU TITRE DE LA CATÉGORIE
SUIVANTE : **ACTIONS DE FORMATION**

NOUVEAU

Formation Adolescence(s) contemporaine(s)

À destination des professionnels des champs de la santé, du social, du médico-social, de l'éducatif et de l'enseignement intervenant auprès d'un public adolescent

Contexte

L'adolescence d'hier est-elle la même qu'aujourd'hui ? Que demain ? Quelle part d'universalité la transcende ? Quelle part de singularité la traverse ? L'adolescence est une étape de développement marquée par des transformations psychiques, corporelles et sociales. Elle s'inscrit aujourd'hui dans un contexte en mutation rapide où se croisent de multiples influences : transformations des modèles familiaux, nouveaux usages culturels et numériques, émergence de nouvelles formes d'identités, rapport au corps et à la sexualité, interrogations philosophiques et existentielles. Cette formation propose une approche généraliste, transversale et pluridisciplinaire de l'adolescence contemporaine. Chaque module permet d'explorer un regard complémentaire - historique, sociologique, clinique, artistique, philosophique - afin de mieux comprendre le processus adolescent à l'œuvre dans la société actuelle, sans le pathologiser.

Objectifs

- Situer l'adolescence dans une perspective historique, sociale et culturelle, afin de mieux comprendre son évolution et ses spécificités contemporaines ;
- Analyser les enjeux relationnels et familiaux qui traversent le processus adolescent, ainsi que leurs incidences sur l'accompagnement professionnel ;
- Questionner les nouvelles formes d'expression et d'agir adolescent ;
- Développer une clinique interdisciplinaire de l'adolescence, intégrant les dimensions historiques, sociologiques, psychiques, sexuelles, artistiques...

Éléments de contenus

- L'adolescence : approche historique, sociologique et anthropologique ;
- Processus adolescent et approche ;
- L'adolescence contemporaine et la famille ;
- L'agir adolescent : passage à l'acte ou acte de passage ? ;
- Adolescence et Culture Pop : créativité et autonomisation ;
- De nouvelles identités adolescentes ? ;
- Adolescence et sexualité ;
- Art et adolescence contemporaine ;
- Philosophie de l'accompagnement : hiérarchie, légitimité face aux agirs adolescents.

Méthodes Pédagogiques

Présentiel avec alternance d'apports théoriques, ateliers d'expérimentation, ateliers d'expression, mises en situation, débriefing...

Prérequis

Aucun prérequis nécessaire, hormis celui d'avoir été adolescent.

Évaluation

Quiz et questionnaire de satisfaction.

Indicateurs de satisfaction

Cette formation n'a pas encore été réalisée en 2025.

INFORMATIONS PRATIQUES

 **Date(s)**

 **Lieu(x)**

 **Tarifs**



VOIR SUR
NOTRE
SITE WEB

FORMATION
FINANCÉE PAR
L'ARS PACA

 **Durée** 6 jours (42h)

 **Délai d'accès**

Jusqu'à 10 jours avant le début de la formation, dans la limite des places disponibles (15 places max.).

 **Accessibilité**

Pour toute situation de handicap, merci de nous contacter pour prévoir un accueil adapté.

 **Formateurs**

- **Benjamin DES RIEUX**, éducateur spécialisé
- **Caroline HICKS**, art-thérapeute
- **Clotilde O'DÉYÉ**, formatrice et responsable de projet Anthropos Cultures Associées
- **Damien CHICCA**, chargé de prévention
- **Éric BARBIER**, psychothérapeute
- **Gille GRANGER**, psychopraticien
- **Jennifer PANASCI**, psychologue clinicienne
- **Jérémie GOSET**, thérapeute familial
- **Serge ROURE**, enseignant de philosophie
- **Thomas LALOUELLE**, chargé de prévention

 **Contact(s)**

Benjamin DES RIEUX

b.desrieux@mda13nord.fr

06 33 19 81 66

PROGRAMME DE LA FORMATION

LE CORPS THÉORIQUE

Module 1 : L'adolescence : approche historique, sociologique et anthropologique (1 journée)

- Accueil des participants et présentation de la formation ;
- L'adolescence à travers l'histoire : naissance du concept moderne d'adolescence ;
- Adolescence et sociologie : une construction sociale ;
- L'adolescence à partir d'un regard anthropologique ;
- Les éléments sociétaux qui construisent une représentation de l'adolescence ;
- Comment travailler dans des contextes multiréférentiels, multiculturels...

Module 2 : Processus adolescent et approche clinique (1 journée)

- Atelier retour en adolescence 1 ;
- Les bases du processus adolescent : selon Freud, Dolto, Bolby, Erickson ;
- Atelier retour en adolescence 2 ;
- Étude de cas : à partir de situations des participants et des apports théoriques contemporains.

Module 3 : L'adolescence contemporaine et la famille (1 journée)

De la famille aux familles, un contexte contemporain :

- Enjeu de l'adolescence dans la famille ;
- La transmission générationnelle à l'aube de la révolution numérique ;
- L'autorité en mutation.

Le processus de séparation :

- De sa nécessité aux possibles entraves ;
- Outils numériques et illusion d'émancipation ;
- La Crisologie (Edgar Morin).

LE CORPS AGISSANT

Module 4 : L'agir adolescent : passage à l'acte ou acte de passage ? (1/2 journée)

- Atelier expérientiel ;
- Les fonctions de l'agir ;
- Analyse clinique du risque ;
- Agir, adolescence et société.

Module 5 : Adolescence et Culture Pop : créativité et autonomisation (1/2 journée)

- Débat introductif : Culture populaire vs. culture pop ;
- Atelier : « Pop ou pas pop ? » ;
- Accompagner l'autonomisation : valoriser la quête d'identité et la singularité adolescente ;
- Créativité et enjeux contemporains : outils numériques et légitimité culturelle.

Module 6 : De nouvelles identités adolescentes ? (1/2 journée)

- Atelier d'immersion : « Bonjour, je suis... » ;
- Fondements théoriques : identité et adolescence ;
- Atelier créatif : « La chambre d'adolescent » ;
- Enjeux contemporains de l'identité : identité numérique, identité de genre, identification...

Module 7 : Adolescence et sexualité (1/2 journée)

- Fondements : maturité sexuelle, enjeux psychologiques ;
- Défis contemporains : réseaux, porno et risques ;
- Diversité et inclusion : identités et pratiques.

Module 8 : Art et adolescence contemporaine (1/2 journée)

- L'adolescence à travers l'art : représentations et symboles ;
- Expérience partagée : objets et récits d'adolescence ;
- Créativité et accompagnement : l'art comme outil ;
- Synthèse et applications professionnelles.

Module 9 : Philosophie de l'accompagnement : Hiérarchie, légitimité face aux agirs adolescents (1/2 journée)

- Atelier : Café philo ;
- Adultisme, infantilisation : face aux agirs adolescents, est qu'une relation hiérarchique est légitime ?
- Réflexions autour des postures professionnelles auprès des adolescents ;
- Bilan de la formation.



Inscriptions sur le formulaire : mda13nord.fr/formations

Renseignements : 06 33 19 81 66 / formation@mda13nord.fr

Formation

Adolescence, mal-être & écoute

À destination des professionnels des champs de la santé, du social, du médico-social, de l'éducatif et de l'enseignement intervenant auprès d'un public adolescent

Contexte

Crise, mal-être, conduites à risque sont des termes fréquemment utilisés pour décrire et définir les comportements des adolescents fréquentant les services d'accueil et d'accompagnement. Mais qu'en est-il du sens de ces mots ? Tout adolescent en quête identitaire est-il en mal-être ? Ou en crise ? Tout adolescent prenant des risques développe-t-il des conduites à risque ?

A travers cette formation, nous souhaitons apporter un regard éclairant sur ces phénomènes afin de clarifier ces termes et permettre une plus grande considération des spécificités adolescentes pour les professionnels les accompagnant. L'écoute au sens Rogérienne sera reprise afin d'apporter des outils et techniques d'entretiens favorisant le repérage du mal-être et l'accompagnement des adolescents et jeunes adultes.

Objectifs

- Maîtriser les connaissances de base sur l'adolescence aidant au repérage du mal-être ;
- Repérer les facteurs de risque et de protection dans le cadre de l'évaluation du mal-être ;
- Développer une écoute active face aux problématiques adolescentes.

Éléments de contenus

- Le processus adolescent ;
- Les conduites à risque ;
- Théorie de l'attachement ;
- Mal-être : facteurs de risque et de protection ;
- Méthodologie d'entretien de la relation d'aide et de l'aide contrainte.

Méthodes Pédagogiques

Présentiel avec alternance d'exercices pratiques, de mises en situation et d'apports théoriques.

Prérequis

Aucun prérequis nécessaire.

Évaluation

Quiz et questionnaire de satisfaction.

Indicateurs de satisfaction

En 2025, 100% des participants déclarent être satisfaits de cette formation suivie et 100% que les objectifs de cette formation ont été atteints.

INFORMATIONS PRATIQUES

 **Date(s)**

 **Lieu(x)**

 **Tarifs**



**VOIR SUR
NOTRE
SITE WEB**

**FORMATION
FINANCÉE PAR
L'ARS PACA**

 **Durée** 3 jours (21h)

 **Délai d'accès**

Jusqu'à 10 jours avant le début de la formation, dans la limite des places disponibles (12 places max.).

 **Accessibilité**

Pour toute situation de handicap, merci de nous contacter pour prévoir un accueil adapté.

 **Formateurs**

- **Éric BARBIER**,
psychothérapeute
- **Jennifer PANASCI**,
psychologue clinicienne
- **Gilles GRANGER**,
psychopraticien
- **Chloé HUGUES**,
psychologue
- **Marc BOUHET**,
psychologue
- **Benjamin DES RIEUX**,
éducateur spécialisé

 **Contact(s)**

Benjamin DES RIEUX

b.desrieux@mda13nord.fr

06 33 19 81 66

PROGRAMME DE LA FORMATION

1^{ÈRE} JOURNÉE - Le processus adolescent

9h - 12h30 :

- Accueil des participants ;
- Atelier participatif ;
- Apports théoriques sur le processus adolescent.

13h30 - 17h :

- Identité et adolescence ;
- Théorie de l'attachement ;
- Atelier participatif.

2^{ÈME} JOURNÉE - Adolescence et Mal-être

9h - 12h30 :

- Ateliers participatifs (simulation, mise en situation, visionnage courts métrages) ;
- Apports théoriques sur le mal-être, les facteurs de risque et les facteurs de protection ;
- Atelier participatif (visionnage et échanges à partir d'un court-métrage).

13h30 - 17h :

- Points spécifiques sur le mal-être : conflit parental / passage à l'acte / conduites à risque ;
- Atelier participatifs (mises en situation) sur le repérage des facteurs de risque et de mal-être.

3^{ÈME} JOURNÉE - Les méthodologies d'entretien

9h - 12h30 :

- La relation d'aide et l'entretien (selon Carl Rogers) ;
- Les techniques d'entretien : reformulation, silence, questions ouvertes, validation... ;
- Mises en situation, simulation.

13h30 - 17h :

- La mise en compétence du public et l'entretien (selon Guy Hardy) ;
- Mises en situation ;
- Bilan de la formation.



Inscriptions sur le formulaire : mda13nord.fr/formations

Renseignements : 06 33 19 81 66 / formation@mda13nord.fr

Formation

Prévention de l'intention suicidaire à l'adolescence

À destination des professionnels des champs de la santé, du social, du médico-social, de l'éducatif, de l'enseignement, du loisir, du sport et de l'animation, intervenant auprès d'un public adolescent.

Contexte

En 2022, le suicide reste la deuxième cause de mortalité chez les 15-24 ans (15,2% des décès de cette catégorie d'âge selon l'Observatoire National du Suicide). L'enquête EnCLASS sur la santé mentale des collégiens et lycéens menée en 2022 (Santé Publique France) indique que 31% des lycéennes et 17 % des lycéens déclarent avoir pensé mettre fin à leur jour lors de l'année écoulée. Au total, ce sont 13%, tous genres confondus, qui sont passés à l'acte durant cette même année.

Ces données épidémiologiques révèlent la nécessité d'outiller les professionnels travaillant auprès d'adolescents et jeunes adultes afin de prévenir les passages à l'acte suicidaire. Cette formation spécifique sur le suicide à l'adolescence, complémentaire aux formations engagées dans le cadre de la stratégie nationale de lutte contre le suicide, vise à former les professionnels au contact des adolescents, au repérage, à l'évaluation et à l'intervention en situation de crise suicidaire.

Objectifs

- Maîtriser les connaissances de base sur l'adolescence aidant à la compréhension de l'intention suicidaire ;
- Interroger ses représentations sur la mort et le suicide ;
- Maîtriser le modèle théorique de la crise suicidaire à l'adolescence ;
- Évaluer les situations d'intention suicidaire ;
- Intervenir en situation de crise suicidaire.

Éléments de contenus

- Le processus adolescent ;
- Les représentations du suicide et de la mort ;
- Modèle théorique de la crise suicidaire à l'adolescence ;
- Méthodologie d'entretien de la crise suicidaire.

Méthodes Pédagogiques

Présentiel avec alternance d'exercices pratiques, de mises en situation et d'apports théoriques.

Prérequis

Aucun prérequis nécessaire.

Évaluation

Mises en situation, analyses de cas, quiz et questionnaire de satisfaction.

Indicateurs de satisfaction

En 2025, 100% des participants déclarent être satisfaits de cette formation suivie et 100% que les objectifs de cette formation ont été atteints.

INFORMATIONS PRATIQUES

 **Date(s)**

 **Lieu(x)**

 **Tarifs**



VOIR SUR NOTRE SITE WEB

 **Durée** 4 jours (28h)

 **Délai d'accès**

Jusqu'à 10 jours avant le début de la formation, dans la limite des places disponibles (12 places max.)

 **Accessibilité**

Pour toute situation de handicap, merci de nous contacter pour prévoir un accueil adapté

 **Formateurs**

- **Jennifer PANASCI**,
psychologue clinicienne
- **Armelle BOISSIN**,
infirmière en psychiatrie
- **Éric BARBIER**,
psychothérapeute et art-thérapeute
- **Benjamin DES RIEUX**,
éducateur spécialisé

 **Contact(s)**

Benjamin DES RIEUX

b.desrieux@mda13nord.fr

06 33 19 81 66

PROGRAMME DE LA FORMATION

1^{ÈRE} JOURNÉE

9h - 12h30 : L'adolescence

- Accueil des participants ;
- Apports théoriques sur le processus adolescent ;
- Atelier participatif.

13h30 - 17h : Mort, suicide et représentations

- Ateliers participatifs ;
- Apports théoriques sur les représentations sociétales de la mort et du suicide ;
- Bilan de la journée.

2^{NDE} JOURNÉE

9h - 12h30 : Modèle théorique de la crise suicidaire

- Reprise de la 1^{ère} journée ;
- Apports théoriques sur le modèle de la crise suicidaire ;
- Analyses de cas.

13h30 - 17h : Méthodologie d'entretien et évaluation de l'intention suicidaire

- Apports méthodologiques sur l'entretien de crise suicidaire ;
- Simulations ;
- Bilan de la journée.

3^{ÈME} JOURNÉE

9h - 12h30 : Méthodologie d'entretien et intervention

- Reprise de la 2^{ème} journée ;
- Apports méthodologiques sur l'entretien de crise suicidaire ;
- Simulations.

13h30 - 17h : Méthodologie d'entretien, consolidation

- Simulations ;
- Exercices pratiques ;
- Evaluation des 3 jours de formation.

4^{ÈME} JOURNÉE - Suivi de formation (journée à distance)

- Retour d'expérience avec les participants ;
- Reprises théoriques : évaluation, intervention, méthodologie d'entretien ;
- Étude de cas ;
- Mises en situation.



Inscriptions sur le formulaire : mda13nord.fr/formations

Renseignements : 06 33 19 81 66 / formation@mda13nord.fr

Formation Numérique et adolescence : de l'objet au sujet

À destination des professionnels des champs de la santé, du social, du médico-social, l'éducatif et de l'enseignement intervenant auprès d'un public adolescent

Contexte

Depuis l'avènement de l'internet 2.0, les adolescents ont investi ces nouveaux espaces comme terrain d'expérimentation, de découverte, de socialisation... avec tout le potentiel offert et les risques associés.

Cette formation explore l'impact d'internet, des réseaux sociaux et des jeux vidéos sur le développement et le quotidien des adolescents, en interrogeant les postures professionnelles en lien avec les usages de ces outils numériques.

Objectifs

- Avoir un cadre anthropologique et sociologique de compréhension du numérique ;
- Comprendre le rôle et la fonction des réseaux sociaux dans le processus adolescent ;
- Avoir un cadre théorique et sociologique de compréhension du jeu vidéo ;
- Utiliser des outils et des méthodes pour éduquer les publics à la pensée critique face aux médias.

Éléments de contenus

- Histoire d'internet, des réseaux sociaux, des jeux vidéos ;
- Fakes news : définition et stratégie ;
- Intelligence artificielle
- Réseaux sociaux ;
- Construction identitaire ;
- Typologie des jeux vidéos ;
- Les avatars ;
- Stratégie de prévention.

Méthodes Pédagogiques

Présentiel avec alternance d'exercices pratiques, de mises en situation et d'apports théoriques.

Prérequis

Aucun prérequis nécessaire.

Évaluation

Quiz et questionnaire de satisfaction.

Indicateurs de satisfaction

En 2025, 100% des participants déclarent être satisfaits de cette formation suivie et 100% que les objectifs de cette formation ont été atteints.

INFORMATIONS PRATIQUES

 **Date(s)**

 **Lieu(x)**

 **Tarifs**



**VOIR SUR
NOTRE
SITE WEB**

 **Durée** 3 jours (21h)

 **Délai d'accès**

Jusqu'à 10 jours avant le début de la formation, dans la limite des places disponibles (12 places max.).

 **Accessibilité**

Pour toute situation de handicap, merci de nous contacter pour prévoir un accueil adapté

 **Formateurs**

- **Thomas LALOUELLE**,
chargé d'accueil et de prévention,
ludothécaire
- **Benjamin DES RIEUX**,
éducateur spécialisé

 **Contact(s)**

Benjamin DES RIEUX

b.desrieux@mda13nord.fr

06 33 19 81 66

PROGRAMME DE LA FORMATION

1^{ÈRE} JOURNÉE - Introduction au numérique et fake news

9h - 12h30 : Le numérique dans l'histoire : historique et anthropologique

- Les prémices d'internet ;
- La démocratisation d'internet ;
- Le web 2.0 (réseaux sociaux) ;
- Le web 3.0 (IA, réalité virtuelle).

13h30 - 17h : Les fake news et Intelligence artificielle

Compréhension des Fake News :

- Définir ce que sont les fakes news et comprendre leurs différentes formes ;
- Connaître l'historique et l'évolution des fake news à travers le temps ;
- Comprendre les motivations qui poussent à la création et à la diffusion de fake news.

Identification et Vérification :

- Apprendre à repérer les signes avant-coureurs des fake news ;
- Savoir utiliser des outils et des sites de fact-checking pour vérifier les informations ;
- Développer des compétences en analyse critique des sources d'informations.

Lutte Contre les Fake News :

- Apprendre à utiliser et à enseigner des méthodes et des outils pédagogiques pour lutter contre la désinformation ;
- Développer des stratégies pour intégrer l'éducation aux médias dans les programmes éducatifs.

Intelligence artificielle :

- Présentation et modalité d'usage par les adolescents
- Applications et mise en perspective dans le travail auprès des adolescents

2^{ÈME} JOURNÉE - Adolescence et Réseaux Sociaux

9h - 12h30 : Introduction aux réseaux sociaux à l'adolescence :

Introduction aux réseaux sociaux :

- Travail de définition ;
- Évolution des plateformes de réseaux sociaux ;
- Réseaux sociaux et statistiques ;
- Présentation et classification des réseaux sociaux.

Les risques et bénéfices des réseaux sociaux :

- Identification des bénéfices ;
- Sensibilisation aux risques : cyberintimidation, exposition à des contenus inappropriés... ;
- Stratégies et recommandations.

13h30 - 17h : Réseaux sociaux : rôles et fonctions

Fonctions des réseaux sociaux à l'adolescence :

- Les réseaux sociaux et le développement de l'identité à l'adolescence ;
- Le téléphone portable, un « doudou » ?

Stratégies d'intervention et de soutien :

- Approches éducatives favorisant une utilisation responsable des réseaux sociaux ;
- Exploration des situations spécifiques : cyberintimidation, exposition à des contenus inappropriés... ;
- Présentation et expérimentation d'outils.

3^{ÈME} JOURNÉE - Adolescence et jeux vidéos

9h - 12h30 : Le jeu vidéo, un jeu comme les autres ?

- Introduction : Les jeux vidéo qu'est-ce que c'est ? ;
- Expérimentation autour du jeu vidéo ;
- Histoire du jeu vidéo ;
- Typologie dans le jeu vidéo.

13h30 - 17h : Le jeu vidéo, quels risques pour quels joueurs ?

- Atelier d'expérimentation de jeux vidéo ;
- Jeux vidéo et santé mentale : risques et bénéfices ;
- Bilan de la formation.



Inscriptions sur le formulaire : mda13nord.fr/formations

Renseignements : 06 33 19 81 66 / formation@mda13nord.fr

Formation

Le groupe, sa dynamique et la médiation du psychodrame psychanalytique

À destination des professionnels du champs de la santé, du soin, du médico-social et de l'éducatif... souhaitant s'inscrire dans une démarche de mise en place d'un groupe de psychodrame.

Contexte

Le psychodrame est une forme de thérapie utilisant le jeu théâtrale (ou jeu dramatique) au moyen de scénarios improvisés, mis en scène et joués en groupe ou en pratique individuelle. Ces scénarios improvisés permettent la mise en scène de problématique intérieure, explorant les processus psychiques du public accompagné. Cette formation offre une exploration approfondie des mécanismes relationnels et psychiques au sein des groupes, en mobilisant l'outil du psychodrame psychanalytique comme support du travail thérapeutique de médiation.

Objectifs

- Acquérir les fondamentaux théoriques sur le groupe et sa dynamique ;
- Savoir animer des groupes à visée éducative, thérapeutique et plus spécifiquement un groupe de psychodrame en co-thérapie ;
- Savoir utiliser une médiation dans la relation en groupe et en individuel en ayant saisi la spécificité de la médiation du psychodrame et de mieux en comprendre les enjeux et les leviers ;
- Savoir orienter plus finement de jeunes patients vers des thérapeutiques spécifiques.

Éléments de contenus

- Médiateur et médiation ;
- Le cadre thérapeutique et ses fonctions ;
- Le groupe et l'appareil psychique groupal ;
- Les différentes formes de psychodrame ;
- Structuration d'un dispositif de psychodrame.

Méthodes Pédagogiques

Présentiel avec alternance d'exercices pratiques, de mises en situation et d'apports théoriques.

Prérequis

La présence de deux professionnels d'une même institution est fortement recommandée, permettant de faciliter la mise en place d'un groupe de psychodrame.

Évaluation

Mises en situation, quiz et questionnaire de satisfaction.

Indicateurs de satisfaction

En 2025, 100% des participants déclarent être satisfaits de cette formation suivie et 100% que les objectifs de cette formation ont été atteints.

INFORMATIONS PRATIQUES

 **Date(s)**

 **Lieu(x)**

 **Tarifs**



**VOIR SUR
NOTRE
SITE WEB**

 **Durée** 4 jours (28h)

 **Délai d'accès**

Jusqu'à 10 jours avant le début de la formation, dans la limite des places disponibles (12 places max.)

 **Accessibilité**

Pour toute situation de handicap, merci de nous contacter pour prévoir un accueil adapté

 **Formateurs**

- **Éric BARBIER**, psychothérapeute, art-thérapeute et psychodramatiste
- **Myriam GRAFF**, psychologue clinicienne et psychodramatiste

 **Contact(s)**

Benjamin DES RIEUX

b.desrieux@mda13nord.fr

06 33 19 81 66

PROGRAMME DE LA FORMATION

1^{ÈRE} JOURNÉE - Le médiateur dans la relation thérapeutique

- Accueil des participants ;
- Définition : la relation d'objet, le transfert, les angoisses, les défenses ;
- Rôle et potentiel d'un médiateur dans la relation thérapeutique ;
- Atelier expérimental autour d'un médiateur.

2^{NDE} JOURNÉE - Jeux psychodramatiques et imaginaires groupaux

- Processus mis en jeu ;
- Construction et fonctions du jeu ;
- Expérience didactique avec un médiateur particulier : le jeu psychodramatique ;
- Travail à partir du psychodrame, échanges et réflexion / expérience des participants ;
- Analyse des processus à l'œuvre dans le jeu et les personnages ;
- Hypothèses partagées ;
- Atelier de mise en pratique / médiateurs.

3^{ÈME} JOURNÉE - Jeux psychodramatiques et imaginaires groupaux II

- Atelier de mise en pratiques / psychodrame ;
- Processus mis en jeu ;
- Travail didactique à partir du psychodrame, échanges et réflexion / expérience des participants ;
- Mise en liens des effets du jeu avec les référentiels théoriques ;
- Psychodrame et accompagnements individuels ;
- Indications et projets thérapeutiques ;
- Questions cliniques sur les expériences vécues ;
- Bibliographie indicative.

4^{ÈME} JOURNÉE - Suivi de formation (journée à distance)

Reprise des pratiques permettant aux participants d'avoir un temps de travail d'élaboration par rapport à leur pratique et de consolider leurs appuis théoriques à environs 6 mois de la formation initiale.



Inscriptions sur le formulaire : mda13nord.fr/formations

Renseignements : 06 33 19 81 66 / formation@mda13nord.fr

Formation

Médiateur photo en groupe

À destination des professionnels de l'accueil, de l'accompagnement, de la prévention, du médico-social ou du soin, inscrits dans une pratique groupale - ou en ayant le projet - avec une volonté d'utiliser le médiateur photo.

Contexte

L'utilisation du médiateur photo semble particulièrement adaptée dans l'accompagnement du public adolescent (adolescent à faible capacité de verbalisation ou d'élaboration, remobilisation...), notamment par la souplesse qu'il offre : possibilité à la fois de prise en charge courte, comme d'accompagnement s'inscrivant dans la durée.

Cette formation vise à apporter les bases théoriques et méthodologiques pour animer des groupes afin que les participants puissent utiliser ensuite ce type de dispositif et les mettre en pratique dans leur institution et dans leurs fonctions.

Objectifs

- Comprendre la spécificité du médiateur photo dans l'accompagnement d'un groupe à visée thérapeutique, éducative, rééducative, de formation, d'accompagnement à l'emploi... ;
- Connaître les éléments théoriques relatifs au groupe et à l'utilisation d'un médiateur ;
- Mettre en place et/ou animer un groupe à partir du médiateur photo.

Éléments de contenus

- Les spécificités du médiateur photographique ;
- Structurer un dispositif, des règles, des consignes pour un groupe avec médiateur photo ;
- Le travail de la question et choix des photos ;
- Rappel théorique sur le groupe et sa dynamique, l'appareil psychique groupal.

Méthodes Pédagogiques

Présentiel avec alternance d'exercices pratiques, de mises en situation et d'apports théoriques.

Prérequis

Aucun prérequis nécessaire.

Évaluation

Mises en situation, quiz et questionnaire de satisfaction.

Indicateurs de satisfaction

En 2025, 100% des participants déclarent être satisfaits de cette formation suivie et 100% que les objectifs de cette formation ont été atteints.

INFORMATIONS PRATIQUES

 **Date(s)**

 **Lieu(x)**

 **Tarifs**



VOIR SUR NOTRE SITE WEB

 **Durée** 3 jours (21h)

 **Délai d'accès**

Jusqu'à 10 jours avant le début de la formation, dans la limite des places disponibles (12 places max.)

 **Accessibilité**

Pour toute situation de handicap, merci de nous contacter pour prévoir un accueil adapté

 **Formateurs**

- **Philippe PEGON**, chargé de prévention
- **Éric BARBIER**, psychothérapeute et art-thérapeute

 **Contact(s)**

Benjamin DES RIEUX

b.desrieux@mda13nord.fr
06 33 19 81 66

PROGRAMME DE LA FORMATION

1^{ÈRE} JOURNÉE

9h - 12h30 :

- Accueil des participants ;
- 1^{ère} séance avec médiateur photo ;
- Présentation des formateurs, des participants et des publics accompagnés ;
- Présentation de la formation : introduction et cadre théorique ;
- Les spécificités du médiateur photographique ;
- Analyse des contenus de la 1^{ère} séance avec médiateur photo.

13h30 - 17h :

- 2^{ème} séance avec médiateur photo ;
- Analyse des contenus de la 2^{ème} séance ;
- Structurer un dispositif, des règles, des consignes pour un groupe avec médiateur photo à visée thérapeutique
- Ressources bibliographiques.

2^{NDE} JOURNÉE

9h - 12h30 :

- Le travail de la question et choix des photos ;
- Travail de mise en place de la question en intelligence collective ;
- 3^{ème} et 4^{ème} séances avec médiateur photo ;
- Analyse des contenus des 3^{ème} et 4^{ème} séances ;
- Rappel théorique sur le groupe et sa dynamique ;
- L'appareil psychique groupal.

13h30 - 17h :

- Prise de notes post-groupe ;
- Réflexion et élaboration de l'expérience des participants ;
- Les difficultés que l'on peut rencontrer à la mise en place de la question du dispositif ;
- Quizz d'évaluation ;
- Évaluation des deux jours de formation, questionnaire de satisfaction.

3^{ÈME} JOURNÉE - Suivi de formation (journée à distance)

Cette journée a pour objectifs d'approfondir, de partager et d'analyser les pratiques d'animation de groupe avec le médiateur photo à partir des expériences pratiques réalisées par les participants.

9h - 12h30 :

- Accueil des participants ;
- Séance avec médiateur photo ;
- Présentation de la journée ;
- Retour sur la mise en pratique ;
- Travail en sous-groupe, puis en grand groupe avec élaboration collective.

13h30 - 17h :

- Rappel théorique sur le groupe et sa dynamique ;
- Comment rendre compte / groupe / prise de note post-groupe ;
- Mise en commun et élaboration des expériences de « reprise » post groupe ;
- Structurer son dispositif, les règles, les consignes ;
- Élaboration collective d'une séance finale de médiateur photo ;
- Séance finale de médiateur photo ;
- Mise en place de la question et du choix des photographies ;
- Ressources bibliographiques ;
- Évaluation et conclusion.



Inscriptions sur le formulaire : mda13nord.fr/formations

Renseignements : 06 33 19 81 66 / formation@mda13nord.fr

Formation

Théâtre de l'opprimé / Théâtre-forum

À destination des professionnels des champs de la santé, du social, du médico-social, de l'éducatif, de l'enseignement, du loisir, du sport et de l'animation, intervenant auprès d'un public adolescent.

Contexte

Le théâtre de l'opprimé et le théâtre forum sont des outils facilitant le dialogue et l'expression en invitant les participants à intervenir et proposer des solutions aux problèmes présentés sur scène. Ces techniques théâtrales permettent de renforcer l'estime de soi, la communication interpersonnelle et la capacité à résoudre des conflits de manière constructive. Ces outils peuvent ainsi s'inscrire dans des interventions de prévention ou des groupes dans le cadre d'un accompagnement collectif.

Cette formation vise à apporter les bases théoriques et méthodologiques pour l'animation afin que les participants puissent ensuite proposer ce type de dispositif lors d'interventions auprès d'adolescents, de parents et de professionnels.

Objectifs

- Comprendre les enjeux du théâtre de l'opprimé et plus spécifiquement du théâtre-forum dans l'accompagnement d'un groupe à visée de prévention, d'éducation et de formation ;
- Acquérir les éléments historiques et théoriques relatifs au théâtre de l'opprimé et de ses personnalités fondatrices ;
- Savoir mettre en place et/ou animer un théâtre-forum auprès d'un groupe.

Éléments de contenus

- L'histoire du théâtre de l'opprimé, visées et personnalités emblématiques ;
- Les objectifs et intérêts de la mise en place d'un théâtre forum ;
- Méthodologie pour la construction de saynètes ;
- Le « Joker » : techniques d'animation d'un théâtre forum.

Méthodes Pédagogiques

Présentiel avec alternance d'exercices pratiques, de mises en situation et d'apports théoriques.

Prérequis

Aucun prérequis nécessaire.

Évaluation

Quiz et questionnaire de satisfaction.

Indicateurs de satisfaction

En 2025, 100% des participants déclarent être satisfaits de cette formation suivie et 100% que les objectifs de cette formation ont été atteints.

INFORMATIONS PRATIQUES

 **Date(s)**

 **Lieu(x)**

 **Tarifs**



VOIR SUR NOTRE SITE WEB

 **Durée** 3 jours (21h)

 **Délai d'accès**

Jusqu'à 10 jours avant le début de la formation, dans la limite des places disponibles (12 places max.)

 **Accessibilité**

Pour toute situation de handicap, merci de nous contacter pour prévoir un accueil adapté

 **Formateurs**

- **Éric BARBIER**, psychothérapeute et art-thérapeute
- **Damien CHICCA**, chargé de prévention

 **Contact(s)**

Benjamin DES RIEUX

b.desrieux@mda13nord.fr

06 33 19 81 66

PROGRAMME DE LA FORMATION

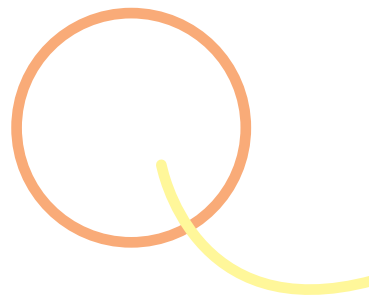
1^{ÈRE} JOURNÉE

9h - 12h30 :

- Accueil des participants ;
- Ateliers scéniques de présentation ;
- Histoire et principes du théâtre de l'opprimé ;
- Ateliers participatifs autour de saynètes.

13h30 - 17h :

- Enjeux spécifiques du théâtre forum ;
- Les deux rôles essentiels : le « joker » et le « spect-acteur » ;
- Mises en situation ;
- Bilan de la journée.



2^{NDE} JOURNÉE

9h - 12h30 :

- Accueil des participants et reprise de la 1^{ère} journée ;
- Apports méthodologiques sur la construction de saynète ;
- Mises en situation.

13h30 - 17h :

- Apports méthodologiques sur l'animation d'un théâtre forum ;
- Mises en situation ;
- Bilan des deux journées.

3^{ÈME} JOURNÉE - Suivi de formation (journée à distance)

- Retours d'expériences des professionnels et approfondissements méthodologiques ;
- Mises en situation.



Inscriptions sur le formulaire : mda13nord.fr/formations

Renseignements : 06 33 19 81 66 / formation@mda13nord.fr

Formation Adolescence & posture professionnelle

À destination des professionnels des champs de la santé, du social, du médico-social, de l'éducatif, de l'enseignement, du loisir, du sport et de l'animation, intervenant auprès d'un public adolescent.

Contexte

Comprendre les comportements des adolescents est complexe : un acte potentiellement agressif peut révéler une fragilité, un appel à l'aide, un besoin de contenance ; derrière un comportement d'isolement peut se cacher un grand besoin de socialisation, de mise en lien.

Cette formation vise à fournir des repères de compréhension sur le processus adolescent pour adapter sa posture professionnelle et ainsi favoriser son positionnement face aux adolescents.

OBJECTIFS

- Maîtriser les fondements du processus adolescent ;
- Repérer les différentes postures professionnelles en situation ;
- Adapter sa posture en fonction des situations.

Éléments de contenus

- Le processus adolescent ;
- Les postures professionnelles en fonction des modèles théoriques :
 - Bouëdec : les postures d'autorité, de contractualisation, d'animation, d'accompagnement ;
 - Les 6 attitudes de Porter.

Méthodes Pédagogiques

Présentiel avec alternance d'exercices pratiques, de mises en situation et d'apports théoriques.

Prérequis

Aucun prérequis nécessaire.

Évaluation

Quiz et questionnaire de satisfaction.

Indicateurs de satisfaction

Cette formation n'a pas encore été réalisée en 2025.

INFORMATIONS PRATIQUES

 **Date(s)**

 **Lieu(x)**

 **Tarifs**



**VOIR SUR
NOTRE
SITE WEB**

 **Durée** 1j (7h)

 **Délai d'accès**

Aucun

 **Formateurs**

- **Thomas LALOUELLE**, chargé d'accueil et de prévention, et ludothécaire.
- **Benjamin DES RIEUX**, éducateur spécialisé
- **Damien CHICCA**, chargé de prévention

 **Contact(s)**

Benjamin DES RIEUX

b.desrieux@mda13nord.fr
06 33 19 81 66

PROGRAMME DE LA FORMATION

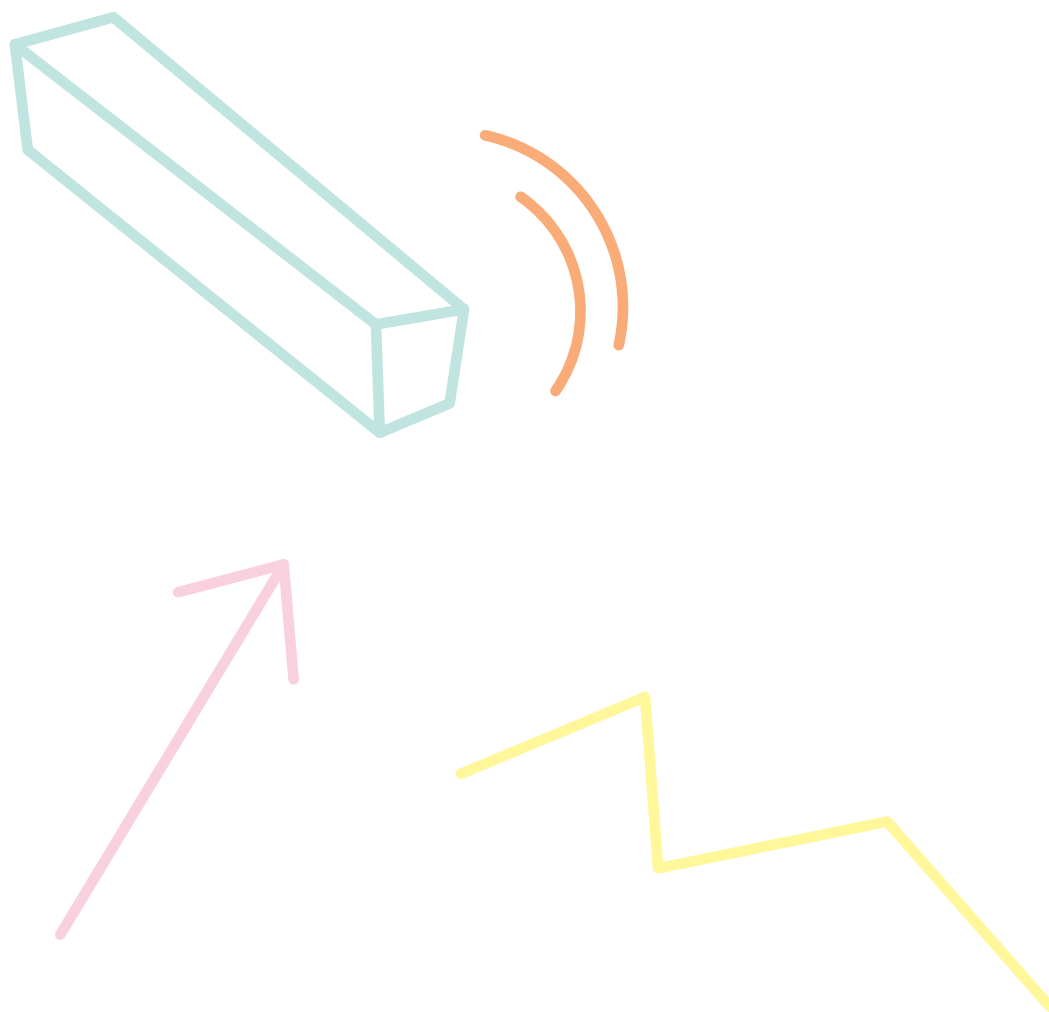
1^{ÈRE} JOURNÉE - Le processus adolescent et la posture professionnelle

9h - 12h30 : L'adolescence

- Accueil des participants ;
- Atelier participatif : exercice structuré sur l'adolescence ;
- Apports théoriques sur le processus adolescent : construction identitaire, environnement familial, théorie de l'attachement.

13h30 - 17h : La posture professionnelle

- Apports théoriques sur la posture d'accompagnement et de prise en charge :
 - Les différentes postures selon Bouëdec ;
 - Les 6 attitudes de Porter.
- Ateliers participatifs : exercices structurés sur la posture professionnelle, mises en situation.



Inscriptions sur le formulaire : mda13nord.fr/formations

Renseignements : 06 33 19 81 66 / formation@mda13nord.fr

Formation Adolescence & posture professionnelle en médiathèque

À destination des médiathécaires, ludothécaires, bibliothécaires et toutes personnes oeuvrant dans des espaces culturels auprès des adolescents.

Contexte

À travers leurs comportements, les adolescents accueillis en médiathèque peuvent venir bouleverser les représentations attendues des personnes fréquentant ces lieux. Les médiathèques peuvent être un lieu de rencontre, un lieu de transition entre l'enfance et le monde adulte, un lieu d'exposition de soi et de son identité. Autant d'usages détournés de l'objectif premier (culturel), mais jouant un rôle essentiel à l'adolescence.

Cette formation vise à fournir des repères de compréhension sur le processus adolescent pour adapter sa posture professionnelle et créer des espaces de médiatisation, afin de mieux appréhender les adolescents fréquentant les médiathèques.

Objectifs

- Maîtriser les fondements du processus adolescent ;
- Repérer les différentes postures professionnelles en situation ;
- Concevoir des outils de médiatisation à destination des adolescents ;
- Savoir aménager des espaces de médiatisation.

Éléments de contenus

- Le processus adolescent ;
- Les différentes postures professionnelles ;
- Les espaces de médiatisation et les postures professionnelles s'y référant ;
- L'activité de jeu.

Méthodes Pédagogiques

Présentiel avec alternance d'exercices pratiques, de mises en situation et d'apports théoriques.

Prérequis

Aucun prérequis nécessaire.

Évaluation

Quiz et questionnaire de satisfaction.

Indicateurs de satisfaction

Cette formation n'a pas encore été réalisée en 2025.

INFORMATIONS PRATIQUES

 **Date(s)**

 **Lieu(x)**

 **Tarifs**



**VOIR SUR
NOTRE
SITE WEB**

.....
 **Durée** 2j (14h)

 **Délai d'accès**
Aucun

 **Accessibilité**

Pour toute situation de handicap, merci de nous contacter pour prévoir un accueil adapté

 **Formateurs**

- **Thomas LALOUELLE**,
chargé d'accueil et de prévention,
et ludothécaire
- **Benjamin DES RIEUX**,
éducateur spécialisé

 **Contact(s)**

Benjamin DES RIEUX

b.desrieux@mda13nord.fr

06 33 19 81 66

PROGRAMME DE LA FORMATION

1^{ÈRE} JOURNÉE - Le processus adolescent et la posture professionnelle _____

9h - 12h30 : L'adolescence

- Accueil des participants ;
- Atelier participatif : exercice structuré sur l'adolescence ;
- Apports théoriques sur le processus adolescent : construction identitaire, environnement familial, théorie de l'attachement.

13h30 - 17h : La posture professionnelle

- Atelier participatif : exercice structuré sur la posture professionnelle, mises en situation ;
- Travail de définition de la posture professionnelle ;
- Apports théoriques sur la posture d'accompagnement et de prise en charge.

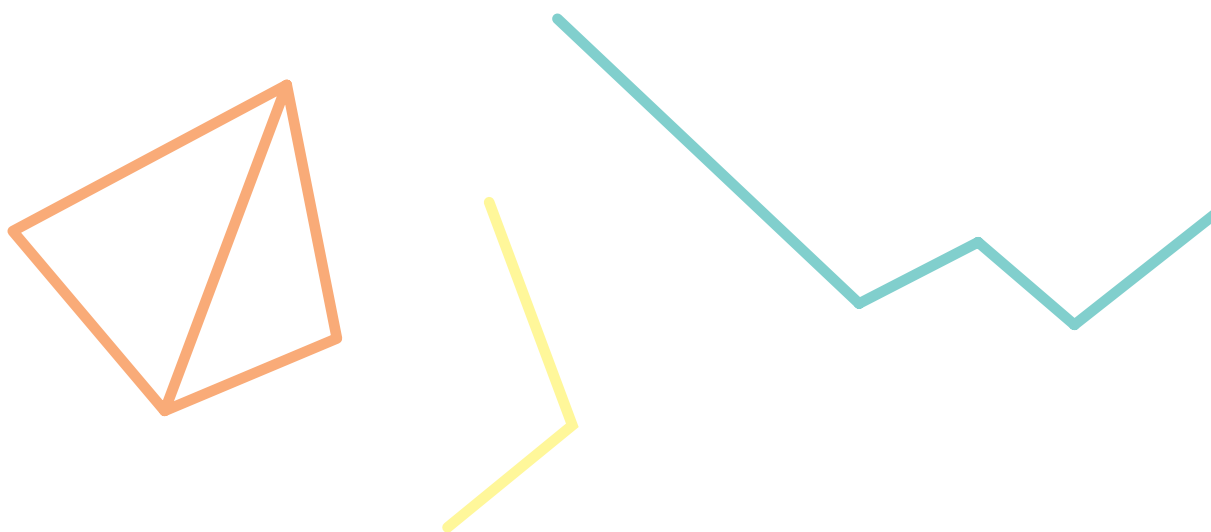
2^{NDE} JOURNÉE - Les outils de médiatisation avec les adolescents _____

9h - 12h30 : Les espaces de médiatisation et les postures professionnelles

- Atelier participatif : exercice structuré sur les espaces de médiatisation ;
- Apports théoriques sur les espaces de médiatisation et les postures professionnelles.

13h30 - 17h : Les outils de médiatisation

- Ateliers participatifs : expérimentation de différents outils de médiatisation ;
- Présentation d'outils de médiatisation ;
- Apports théoriques sur l'activité de jeu ;
- Conception d'outils de médiatisation (fiche action) ;
- Bilan de la formation et évaluation.



Inscriptions sur le formulaire : mda13nord.fr/formations

Renseignements : 06 33 19 81 66 / formation@mda13nord.fr

Formations

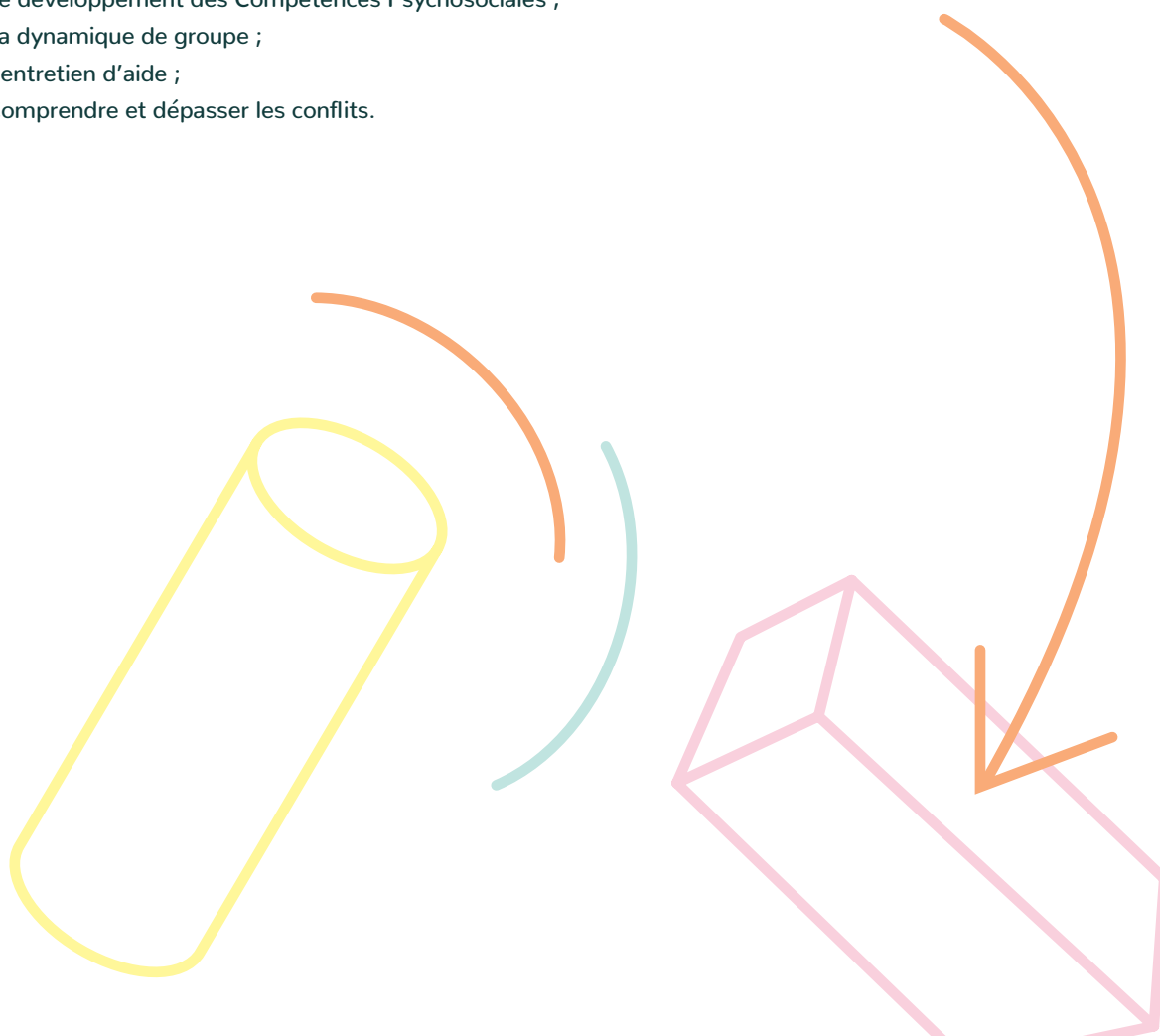
À la demande

Parce que les formations en intra-établissements doivent répondre à des besoins spécifiques, la MDA 13Nord peut soutenir des commandes institutionnelles et accompagner le processus de travail, de la formalisation de la demande jusqu'à la réalisation et l'évaluation de la formation.

Les modalités de mises en œuvre (dates, lieux, horaires) seront adaptées ; chaque projet de formation fera l'objet d'un travail en équipe, avec le référent pédagogique et les formateurs de manière à co-construire spécifiquement un programme adapté à vos attentes.

En plus des thématiques proposées dans notre offre de formation, la MDA 13Nord peut intervenir sur :

- Le processus adolescent ;
- L'accueil de l'adolescent ;
- L'animation d'actions de prévention / éducation à la santé ;
- La relation éducative ;
- Le développement des Compétences Psychosociales ;
- La dynamique de groupe ;
- L'entretien d'aide ;
- Comprendre et dépasser les conflits.



Renseignements : 06 33 19 81 66 / formation@mda13nord.fr

Nos formateurs et intervenants

ARMELLE BOISSIN : Infirmière en psychiatrie, responsable d'antenne territoriale à la MDA 13Nord, formatrice en prévention du suicide. Expériences en psychiatrie au Centre Hospitalier Le Vinatier et à la clinique Lyon Lumière (unités fermées Alzheimer, pédopsychiatrie, gérontopsychiatrie, TOC, TCA, addictions, troubles résistants), en foyer d'urgence (CDEF 84) et dans un dispositif de prévention de la récurrence suicidaire chez l'adolescent (ASMA). Elle a développé une expertise des problématiques suicidaires auprès des adolescents et jeunes adultes à travers l'accompagnement clinique, le travail en réseau et la coordination de projets, ancrant ainsi ses interventions dans une compréhension approfondie des réalités du soin, de la crise et de la relation d'aide.

BENJAMIN DES RIEUX : Éducateur spécialisé, ingénieur de formation, référent pédagogique et référent handicap MDA 13Nord. Salarié de la MDA 13Nord depuis 2005. Formateur en prévention de l'intention suicidaire, posture professionnelle, accompagnement des adolescents, prévention des addictions. Expériences dans l'enseignement (IFSI, école de formation de travailleurs sociaux). Est intervenu régulièrement auprès des adolescents, jeunes adultes et familles sur des situations de mal-être et d'intention suicidaire dans le cadre de ces fonctions à la MDA 13Nord. A animé des actions de prévention sur différentes thématiques (compétences psychosociales, vie affective et sexuelle, adolescence et mondes numériques, addictions...).

DAMIEN CHICCA : Chargé de prévention, éducateur santé, salarié de la MDA 13Nord depuis 2018. Animateur professionnel BPJEPS depuis 2012 et professionnel auprès des adolescents depuis 2009. Animation d'actions de prévention auprès des adolescents, des adultes et professionnels. Formateur en technique d'animation et d'éducation populaire, au théâtre de l'opprimé et différentes thématiques de santé (compétences psychosociales, vie affective et sexuelle, adolescences et mondes numériques...).

ÉRIC BARBIER : Psychothérapeute et art-thérapeute clinicien en institution et en libéral. Salarié de la MDA 13Nord depuis 2000. Formé au groupe, au psychodrame, au photolangage. Animation de psychodrame et conduite de groupes à médiation. Formateur des professionnel.le.s du social et du soin (IRTS, IRFAT, formation continue CH ; E. Toulouse, Montfavet, Montperrin, CAMSP, CMP, IME, ARI, MDA...). Formations en communication professionnelle, autour du groupe et de sa dynamique, les médiateurs thérapeutiques, photolangage, théâtre-forum, prévention de l'intention suicidaire... Accompagnement des adolescents, jeunes adultes et familles dans le cadre de ses fonctions à la MDA 13Nord, depuis 25 ans.

GILLES GRANGER : Psychopraticien, salarié de la MDA 13Nord depuis 2020. Accompagnement des adolescents et des familles dans le cadre de ses fonctions. Expériences sur la question de la protection de l'enfance, des approches thérapeutiques et techniques d'animation. Animation d'un groupe d'analyse de la pratique professionnelle et de supervision. Animation de formations sur les questions d'attachement et de relations entre parents, familles d'accueil et adolescents.

JENNIFER PANASCI : Psychologue clinicienne, salariée de la MDA 13Nord depuis 2017. Formatrice depuis 5 ans à la MDA 13Nord et accompagnant régulièrement des adolescents et jeunes adultes le cadre de ses fonctions. Depuis 20 ans, suivis psychothérapeutiques et soutien psychologique auprès d'enfants, d'adolescents, d'adultes et de leurs familles, au sein de structures médico-sociales (ITEP, MDA) et structures intrahospitalières et extrahospitalières (Hôpital Salvator CERTA (évaluation psychologique), CRA Hôpital Sainte marguerite, CH Montperrin, CMP). Expériences en dispositif de visites médiatisées au sein de la MDA 13Nord. Animation de groupes thérapeutiques (parole, à médiations), animation de groupe d'analyse de la pratique professionnelle pour la MDA et en libéral à l'attention d'équipes pédagogiques et travailleurs sociaux. Expériences dans l'enseignement universitaire.

MYRIAM GRAFF : Psychologue clinicienne, groupaliste, psychodramatiste auprès d'un public d'adolescents et d'adultes, en formation ou en thérapie. Diplômée de l'Université P. Mendes-France à Grenoble avec les références de l'école Lyonnaise (Anzieu, Kaës...). Accompagne les équipes des institutions soignantes dans leurs préoccupations cliniques. Formatrice à la MDA 13 Nord et à l'IEP d'Aix-en-Provence.

PHILIPPE PEGON : Chargé de prévention, aide médico-psychologique. Salarié de la MDA 13Nord depuis 2016. Accueil des adolescents dans le cadre d'entretiens d'écoute et d'accompagnements, d'animation de groupes à médiation, d'animations d'actions de prévention sur différentes thématiques de santé (compétences psychosociales, vie affective et sexuelle,...). Formateur sur les questions de postures professionnelles éducatives et du médiateur photo.

THOMAS LALOUELLE : Éducateur santé MDA 13Nord, ludothécaire. Salarié de la MDA 13Nord depuis 2020. Formateur en animation de prévention, de posture professionnelle et du numérique. Accueil des adolescents dans le cadre d'entretiens d'écoute, de groupes avec médiateur, animations d'actions de prévention sur différentes thématiques de santé (compétences psychosociales, vie affective et sexuelle, adolescences et mondes numériques...).

Démarche qualité

En 2025, sur 125 stagiaires des formations MDA 13Nord (dans le cadre de la démarche qualité Qualiopi) :

100% SONT SATISFAITS
DES CONTENUS DE
FORMATIONS

99% SONT SATISFAITS
DES SUPPORTS DE
FORMATIONS

100% SONT SATISFAITS
DE LA PÉDAGOGIE DU
FORMATEUR

100% SONT SATISFAITS
DE LA PRISE EN COMPTE
DE LEURS ATTENTES

100% DÉCLARENT
LES OBJECTIFS DES
FORMATIONS ATTEINTS

100% SONT
SATISFAITS DE LA
FORMATION REÇUE

À L'ÉCOUTE DES BESOINS

Pour chaque formation réalisée en intra :

- Un entretien de recueil des besoins et des attentes est réalisé par le référent pédagogique lors d'un RDV ou d'un échange téléphonique ;
- Soutien dans la réflexion et la mise en œuvre de la formation, notamment par la réalisation d'un programme de formation comme support d'échange ;
- Calendrier de la formation prenant en compte des impératifs institutionnels du demandeur.

Pour les situations de handicap :

Nous portons une attention toute particulière à proposer nos formations à tous. Lors du premier contact nous vérifions si une situation d'handicap est à prendre en compte afin de pouvoir accueillir l'apprenant dans les conditions adaptées sur l'aspect matériel et pédagogique (prise en compte des besoins et diagnostic pré-formation) Le Référent Handicap, Benjamin DES RIEUX est sensibilisé à l'accueil de personnes en situation de handicap. Il est en mesure de mobiliser des prestataires du territoire spécialisés dans la gestion du handicap. Nos formateurs porteront une attention toute particulière à l'orientation de leur formation autour d'ateliers et de supports adaptés et proposeront une personnalisation spécifique permettant l'inclusion.

NOS ENGAGEMENTS POUR UNE AMÉLIORATION PERMANENTE DE NOS FORMATIONS

Pour chaque formation :

- Envoi d'un questionnaire de pré-formation à chaque stagiaire en amont de la formation recueillant leurs attentes. Diffusion des questionnaires au formateur ;
- Traitement et analyse des différents questionnaires (connaissances, satisfaction) dès la fin de la formation. Pour les formations en intra, transmission d'un bilan au commanditaire ;
- Remise d'un questionnaire d'évaluation de la formation à chaque formateur dès la fin de la formation. Traitement et analyse de ces questionnaires par le référent pédagogique ;
- Recueil des incidents, traitement et analyse par le référent pédagogique, dans le souci d'apporter des solutions opérantes pour le stagiaire et favorisant la relation avec le commanditaire.

LA FORMATION PERMANENTE DE NOS FORMATEURS

Pour chaque formation :

- Tous nos formateurs occupent des fonctions d'accompagnement et d'intervention auprès des adolescents, des familles et des professionnels. Ils bénéficient d'Analyse de la Pratique Professionnelle (APP) et de groupes de travail et de réflexion thématique en interne ;
- Les formateurs se forment tout au long de l'année autour des thématiques adolescentes en participant à des conférences, colloques, formations, webinaires, groupes de travail, ateliers... ;
- Ils disposent de différentes ressources telles que :
 - Articles, ouvrages en version numérique et sur navigateur internet ;
 - Bibliothèque en accès inconditionnel au siège de l'association.
 - Un «livret du formateur» favorisant leur accompagnement dans le processus de réalisation des formations.
 - Des espaces de travail en équipe formateurs pour développer les ingénieries, les améliorations, les contenus ...

PRÉ-REQUIS

Aucun pré-requis pour nos formations. En cas de situation de handicap, merci de nous contacter afin de nous indiquer vos besoins lors de l'inscription afin de vous apporter une solution.

MODALITÉS D'ÉVALUATION

Les compétences acquises par les stagiaires sont évaluées par le biais d'un ou plusieurs questionnaires de connaissances et/ou d'auto-évaluation en fin de formation.

Un certificat de réalisation est transmis à chaque stagiaire en fin de formation.

DÉLAIS D'ACCÈS

Jusqu'à 10 jours avant le début des formations, dans la limite des places disponibles (voir fiche formation).

PUBLIC

Nos formations sont à destination des professionnels des champs de la santé, du social, du médico-social, de l'éducatif et de l'enseignement intervenant auprès d'un public adolescent et jeune adulte ainsi que de leurs familles.

Comment s'inscrire aux formations

1 / Rendez-vous sur www.mda13nord.fr sur la page Formations



2 / Allez sur la fiche de la formation qui vous intéresse

3 / Téléchargez et complétez le bulletin d'inscription

4 / Renvoyez-le via le formulaire d'inscription

INSCRIPTION ET DEMANDE DE RENSEIGNEMENTS

Envoyez le bulletin d'inscription au format pdf via le formulaire ci-dessous. Ou contactez-nous pour toute question.

[BULLETIN D'INSCRIPTION](#)

FORMULAIRE D'INSCRIPTION

Nom	Prénom
E-mail	Téléphone
Objet	
Message	

BULLETIN D'INSCRIPTION AU FORMAT .PDF
Taille maximale du fichier : 25Mo

Choisir un fichier | Aucun fichier choisi

ENVOYER

CONDITIONS GÉNÉRALES DE VENTE FORMATION PROFESSIONNELLE CONTINUE

PRÉAMBULE

L'association MDA 13Nord, Association Loi 1901, est déclarée auprès du préfet de région de Provence-Alpes-Côte d'Azur, sous le numéro SIRET : 39437779000016 - Code APE : 9499Z. Son siège social est situé 94 rue Labadie, 13300 Salon-de-Pce. Elle a pour objet l'accueil, l'écoute, l'accompagnement, le soin et la prévention pour les adolescents et jeunes adultes entre 11 et 25 ans et leur entourage ; ainsi que le travail de réseau avec tout professionnel et toute institution oeuvrant dans le champ de l'adolescence. Son activité de dispensateur de formations professionnelles est enregistrée auprès de la DIRECCTE PACA sous le numéro 93131043513 ; cet enregistrement ne vaut pas agrément de l'état. L'association MDA 13Nord est reconnue Organisme de DPC (ODPC) enregistré sous le numéro 2952.

OBJET ET CHAMPS D'APPLICATION

Les présentes Conditions Générales de Vente déterminent les conditions applicables aux prestations de formation effectuées par l'association MDA 13Nord pour le compte d'un client. Toute commande de formation auprès de l'association MDA 13Nord implique l'acceptation sans réserve du client des présentes Conditions Générales de Vente. Ces conditions prévalent sur tout autre document du client, en particulier sur toutes conditions générales d'achat.

DEVIS ET ATTESTATION

Pour chaque formation, l'association MDA 13Nord s'engage à fournir un devis au client. Ce dernier est tenu de retourner à l'association MDA 13Nord un exemplaire renseigné, daté, signé et tamponné, avec la mention « Bon pour accord ». Un certificat de réalisation de formation sera remis à chaque participant en fin de formation. Si la formation comporte un suivi de formation, un certificat de réalisation de suivi de formation sera remis à chaque participant en fin de cette journée de suivi.

RIX ET MODALITÉS DE PAIEMENT

La MDA 13Nord n'est pas assujettie à la TVA, les prix des formations sont nets de taxes.

Formation inter-établissement

Le paiement est à effectuer après exécution de la prestation, à la réception de la facture au comptant.

Pour les formations avec « suivi de formation » (voir programme), un premier paiement est à effectuer après les 2 ou 3 premiers jours de formation (voir programme), à la réception de la facture, au comptant. Un dernier paiement est à effectuer après le 3^{ème} ou 4^{ème} jour de formation (le dit « suivi de formation », voir programme), à la réception de la facture, au comptant.

Le règlement des factures peut être effectué par virement bancaire ou par chèque.

Formation intra-établissement

Un acompte de 30% est demandé au client, dans un délai pouvant atteindre au maximum 10 jours avant le 1^{er} jour de la formation.

Le paiement est à effectuer après exécution de la prestation, à la réception de la facture au comptant.

Pour les formations avec « suivi de formation » (voir programme), un premier paiement est à effectuer après les 2 ou 3 premiers jours de formation (voir programme), à la réception de la facture, au comptant. Un dernier paiement est à effectuer après le 3^{ème} ou 4^{ème} jour de formation (le dit « suivi de formation », voir programme), à la réception de la facture, au comptant.

Le règlement des factures peut être effectué par virement bancaire ou par chèque.

PRISE EN CHARGE

Si le client bénéficie d'un financement par un Organisme Paritaire Collecteur Agréé (OPCO), il doit faire une demande de prise en charge avant le début de la prestation. Le client est tenu de fournir l'accord de financement lors de l'inscription. Si l'OPCO ne prend en charge que partiellement le coût de la formation, le reliquat sera facturé au client. Dans le cas où l'association MDA 13Nord ne reçoit pas la prise en charge de l'OPCO avant le 1^{er} jour de formation, l'intégralité des coûts de formation sera facturée au client.

CONDITIONS DE REPORT ET D'ANNULATION D'UNE SÉANCE DE FORMATION

En cas d'inexécution de ses obligations suite à un événement fortuit ou à un cas de force majeure, l'association MDA 13Nord ne pourra être tenue responsable à l'égard de ses clients. Ces derniers seront informés par mail et une nouvelle formation sera alors programmée.

Formation inter-établissement

L'annulation d'une séance de formation est possible, à condition de le faire au moins 10 jours calendaires avant le jour et l'heure prévus. Toute annulation doit faire l'objet d'une notification par e-mail à l'adresse formation@mda13nord.fr. En cas d'annulation entre 4 et 10 jours ouvrables avant la date de la formation, le client est tenu de payer une pénalité d'annulation, à hauteur de 50% du coût total initial de la formation. En cas d'annulation moins de 3 jours ouvrables avant le début de la formation, une pénalité d'annulation correspondant à 100% du coût total initial sera facturée au client. La facturation concernant les débits de formation ne pourra pas faire l'objet d'une demande de remboursement auprès des OPCO.

La demande de report de sa participation à une formation peut être effectuée par le client, à condition d'adresser une demande écrite à l'organisme de formation dans un délai de 10 jours avant la date de la formation.

Formation intra-établissement

L'annulation d'une séance de formation est possible, à condition de le faire au moins 10 jours calendaires avant le jour et l'heure prévus. Toute annulation doit faire l'objet d'une notification par e-mail à l'adresse formation@mda13nord.fr. En cas d'annulation entre 4 et 10 jours ouvrables avant la date de la formation, le client est tenu de payer une pénalité d'annulation, à hauteur de 50% du coût total initial de la formation. En cas d'annulation moins de 3 jours ouvrables avant le début de la formation, une pénalité d'annulation correspondant à 100% du coût total initial sera facturée au client. La facturation concernant les débits de formation ne pourra pas faire l'objet d'une demande de remboursement auprès des OPCO.

La demande de report de sa participation à une formation peut être effectuée par le client, à condition d'adresser une demande écrite à l'organisme de formation dans un délai de 10 jours avant la date de la formation.

En cas de non-paiement de l'acompte dans le délai établi à l'article « Prix et modalités de paiement », l'association MDA 13Nord se donne le droit de reporter ou d'annuler la formation, en fonction des échanges de régulation de la situation établis avec le client.

PROGRAMME DES FORMATIONS

S'il le juge nécessaire, l'intervenant pourra modifier les contenus des formations suivant la dynamique de groupe ou le niveau des participants. Les contenus des programmes figurant sur les fiches de présentation ne sont ainsi fournis qu'à titre indicatif.

PROPRIÉTÉ INTELLECTUELLE ET DROITS D'AUTEUR

Les supports de formation, quelle qu'en soit la forme (papier, numérique, électronique...), sont protégés par la propriété intellectuelle et le droit d'auteur. Leur reproduction, partielle ou totale, ne peut être effectuée sans l'accord express de l'association MDA 13Nord. Le client s'engage à ne pas utiliser, transmettre ou reproduire tout ou partie de ces documents en vue de l'organisation ou de l'animation de formations.

INFORMATIQUE ET LIBERTÉS

Les informations à caractère personnel communiquées par le client à l'association MDA 13Nord sont utiles pour le traitement de l'inscription ainsi que pour la constitution d'un fichier clientèle pour des prospections commerciales. Suivant la loi « informatique et libertés » du 6 janvier 1978, le client dispose d'un droit d'accès, de rectification et d'opposition des données personnelles le concernant.

LOI APPLICABLE ET ATTRIBUTION DE COMPÉTENCES

Les présentes Conditions Générales de Vente sont encadrées par la loi française. En cas de litige survenant entre l'association MDA 13Nord et le client, la recherche d'une solution à l'amiable sera privilégiée. À défaut, l'affaire sera portée devant le tribunal compétent.

RÉCLAMATIONS

Les clients, stagiaires et les différentes parties prenantes à l'action de formation ont la possibilité à tout moment de faire une réclamation relative aux offres et prestations de formation de l'organisme.

Par mail : formation@mda13nord.fr ou téléphone : 06 33 19 81 66

Chaque réclamation sera étudiée et une réponse sera apportée dans les meilleurs délais, par retour de mail.



NOTES

A series of horizontal dotted lines for writing notes.

NOTES

A series of horizontal dotted lines for writing notes.

NOTES

A series of horizontal dotted lines for writing notes.



www.mda13nord.fr



Antenne d'Aix-en-Provence

📍 37 boulevard Aristide Briand

☎ 04 42 96 17 39

✉ antenne.aix@mda13nord.fr

Antenne d'Arles

📍 1 rue Courte

☎ 04 90 47 34 77

✉ antenne.arles@mda13nord.fr

Antenne de Châteaurenard

📍 7 rue du Froid

☎ 04 88 60 71 46

✉ antenne.chateaurenard@mda13nord.fr

Antenne de Miramas

📍 15 rue Albert Camus

☎ 09 67 26 44 13

✉ antenne.miramas@mda13nord.fr

Antenne de Salon-de-Provence

📍 94 rue Labadie

☎ 04 90 56 78 89

✉ antenne.salon@mda13nord.fr

Antenne de Tarascon

📍 40 boulevard Victor Hugo

☎ 06 70 14 62 11

✉ antenne.tarascon@mda13nord.fr

Antenne de Vitrolles

📍 Rue Hilaire Touche

☎ 04 88 60 71 62

✉ antenne.vitrolles@mda13nord.fr